

DES ÉGLISES RÉINVENTÉES À MONTRÉAL

→ THÉÂTRE PARADOXE

*Une église comme levier
social et culturel*



L'EXPLOITATION DE LA SALLE DE SPECTACLE, DÉPLOYÉE DANS LA NEF, PERMET UN USAGE POLYVALENT ET COMPLÉMENTAIRE AUX ACTIVITÉS DE FORMATION, INTÉGRÉES AU SOUS-SOL DE L'ÉDIFICE.

Photo : Théâtre Paradoxe



L'ÉGLISE EST UN REPÈRE MAJESTUEUX DU BOULEVARD MONK.

Photo : Rayside Labossière Architectes



LA NEF ET LE CHEUR DE L'ÉGLISE AVANT SA TRANSFORMATION.

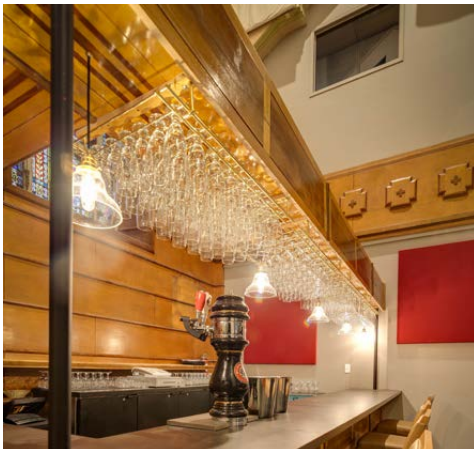
Photo : CPRQ

Église Notre-Dame-du-Perpétuel-Secours

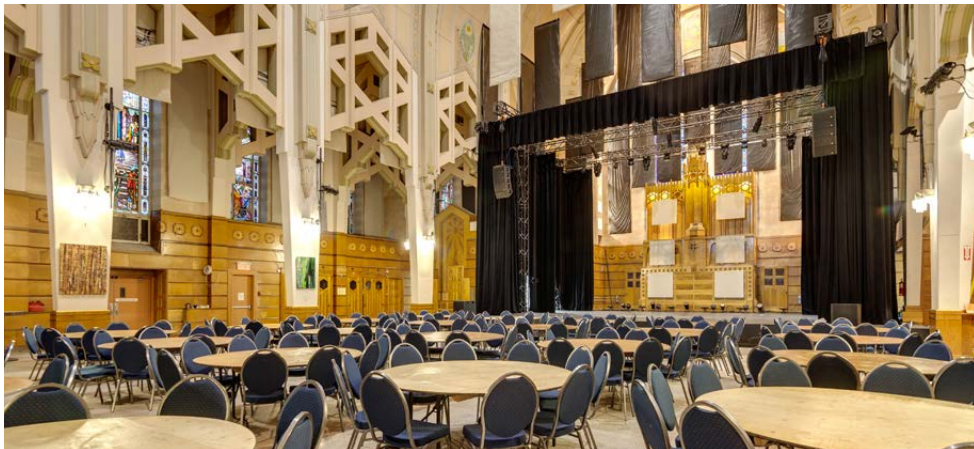
5959, boulevard Monk
Montréal

RÉSUMÉ DU PROJET

Le projet consiste en l'aménagement des activités du Groupe Paradoxe dans l'église Notre-Dame-du-Perpétuel-Secours et son presbytère. Le projet mise sur les arts de la scène à la fois comme expérience de formation et d'intégration pour les jeunes. Le sous-sol accueille les locaux de l'école des techniques de scène et la nef reprend vie en tant que salle de spectacle; un équipement complémentaire à la formation. L'exploitation de cette nouvelle plateforme de diffusion est assurée par le Théâtre Paradoxe, un diffuseur local. Il s'agit d'un projet très ancré dans la réalité de son milieu, répondant à la fois à des objectifs de développement social, communautaire, culturel et économique.



LE BOIS DES CONFESSONNAUX DÉMOLIS A ÉTÉ RÉUTILISÉ DANS LA CONFECTION DU BAR.
Photo : Rayside Labossière Architectes



L'ENCEINTE DE L'ÉGLISE OFFRE UNE SUPERFICIE DE 6 800 PIEDS CARRÉS.
Photo : Rayside Labossière Architectes

BÂTIMENT D'ORIGINE

Construite en 1914 selon les plans de l'architecte Hippolyte Bergeron, l'église Notre-Dame-du-Perpétuel-Secours est située dans l'arrondissement du Sud-Ouest de Montréal. Érigée aux limites des quartiers Côte-Saint-Paul et Ville-Émard, elle constitue un repère majestueux du boulevard Monk, principale artère commerciale des environs. Vers 1920, les travaux de construction sont suspendus pour une période de 19 ans. L'architecte Paul-Marie Lemieux, avec l'aide de l'entrepreneur général J.E. Brazeau, reprend les travaux intérieurs en 1939. La construction de l'église Notre-Dame-du-Perpétuel-Secours est donc le résultat du travail de deux architectes de générations différentes, ce qui explique le décalage stylistique entre l'extérieur et l'intérieur.

HISTORIQUE DU TRANSFERT DE PROPRIÉTÉ

Le Groupe Paradoxe est une entreprise d'économie sociale qui gère une école vouée aux techniques scéniques, vidéo et audio pour des jeunes en réinsertion. En 2003, le Groupe Paradoxe amorce des recherches pour trouver de nouveaux locaux pour ses activités. C'est en 2010

que l'église Notre-Dame-du-Perpétuel-Secours est mise en vente par l'archevêché de Montréal. Le Groupe Paradoxe fait une offre d'achat qui est acceptée. Le projet de conversion de l'église et de son presbytère nécessite une modification au plan d'urbanisme, laquelle obtient l'aval des citoyens lors d'une consultation publique effectuée en 2011. La conclusion de la vente s'effectue en 2012 et les travaux débutent en 2013. Le bâtiment est inscrit au plan d'urbanisme comme étant d'intérêt patrimonial et architectural exceptionnel. L'arrondissement encadre le projet par une procédure de projet particulier de construction, de modification ou d'occupation d'un immeuble, ainsi que par le plan d'implantation et d'intégration architectural (PIIA) en vigueur dans ce secteur. L'ouverture officielle de la salle multifonctionnelle est effectuée en février 2014 et les travaux de transformation du presbytère devraient débuter en août 2014.

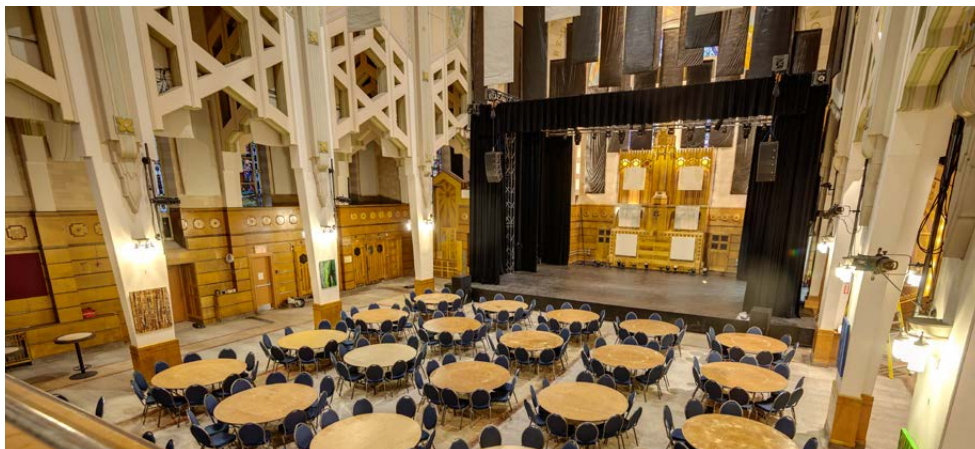
FINANCEMENT

L'église Notre-Dame-du-Perpétuel-Secours ainsi que son presbytère ont été vendus au coût de 250 000 \$ chacun. La première phase du projet concerne l'église uniquement et totalise 2,7 M\$ dont les fonds proviennent du Groupe Paradoxe et de différents partenaires financiers, dont Investissement Québec et Filaction. La Fiducie du Chantier de l'économie sociale a investi 1,3 M\$ sous forme de capital patient immobilier. Dans le cadre de ce projet, le promoteur a notamment collaboré avec le Regroupement économique social du Sud-Ouest et le Groupe de ressources techniques en habitation Bâtir son quartier.

CONCEPT DU PROJET

Définition du projet

L'acquisition de l'église est l'occasion de développer la mission du Groupe Paradoxe, notamment l'école d'initiation aux techniques de la scène, et d'y greffer une salle de spectacle. En effet, l'organisme rêvait d'avoir un lieu de diffusion relié à l'école afin d'accroître l'intégration des élèves au monde du travail. La superficie disponible au sous-sol permet d'y prévoir l'ensemble des activités de l'école, alors que la nef est naturellement projetée pour devenir la salle de spectacle. L'enceinte de l'église, avec



PLUSIEURS CONFIGURATIONS SONT POSSIBLES DANS LA NEF, DONT LE TYPE BANQUET OFFRANT UNE CAPACITÉ DE 350 PLACES.

Photo : Rayside Labossière Architectes

sa superficie de 6800 pieds carrés, permet d'aménager une salle de niveau professionnel et d'offrir une programmation d'envergure par l'intermédiaire du Théâtre Paradoxe, qui loue la salle à titre de diffuseur. La deuxième phase du projet vise à transformer le presbytère en bureaux pour l'entreprise et en logements sociaux pour les jeunes en réinsertion. C'est la firme d'architecture Rayside Labossière qui obtient le mandat d'orchestrer la transformation de l'ensemble.

Description des interventions

La conversion de l'église Notre-Dame-du-Perpétuel-Secours permet d'exploiter tous les espaces disponibles. La nef de l'église, transformée en salle de spectacle multifonctionnelle, offre la possibilité de tenir des conférences, des banquets, des réceptions et des prestations variées. Pour maximiser les configurations possibles, les bancs ont été enlevés au parterre et dans le jubé. D'une capacité de 850 places, la salle est grandiose et profite d'un décor majestueux. La scène est érigée sur une structure de 24 pieds de hauteur dans l'espace autrefois consacré au chœur. Derrière la scène, la sacristie fait place à quatre loges d'artistes. Sous le jubé, une cloison permet de créer un espace d'accueil et d'intégrer la billetterie. Un vestiaire et une cuisine d'appoint sont aussi ajoutés de part et d'autre de la nef, dans les bas-côtés. Un système d'éclairage a été installé sur une structure autoportante, puisque rien ne peut être accroché au plafond. Un important travail d'acoustique a nécessité l'ajout de panneaux absorbants sur les murs et en suspension dans la voûte. Au sous-sol, des studios d'enregistrement et des salles de classe sont aménagés dans des locaux modernes où règne une ambiance high tech plutôt étonnante! Enfin, sur le plan technique, les principaux défis ont été de refaire l'ensemble du système électrique et de la plomberie, en plus d'intégrer des gicleurs, un système de ventilation et un ascenseur.

Intégration de la dimension patrimoniale au projet

La nouvelle vie de l'église se déploie en douceur. Des choix judicieux ont permis de préserver l'ambiance et le cachet d'origine du bâtiment. Boiseries, arches et ornements abondent, contribuant à l'atmosphère feutrée du cabaret. Plus encore, de nombreux symboles et motifs ont été préservés, rappelant le caractère religieux du bâtiment. Les vitraux et les portes sont conservés alors que certains confessionnaux et la salle de catéchisme servent de rangement. Le bois des confessionnaux démolis a même été réutilisé dans la confection du bar.



L'ORGUE EST CONSERVÉ DANS LE JUBÉ SUPÉRIEUR, ALORS QUE DANS LE JUBÉ INFÉRIEUR SE TROUVE 209 SIÈGES ET LA RÉGIE TECHNIQUE.

« On ne pourra jamais oublier que c'est une église. »

(Luc Laperrière, directeur du Théâtre Paradoxe)

RETOMBÉES DU PROJET

Le Groupe Paradoxe a élaboré ce projet afin de maximiser son impact dans le milieu. Le rôle social et culturel de l'église entend d'abord répondre au contexte spécifique des quartiers Côte-Saint-Paul et Ville-Émard, à la fois en pleine expansion et devant faire face à divers problèmes sociaux. Tous les intervenants y voient aussi un levier pour la revitalisation commerciale du boulevard Monk. Enfin, l'esprit de l'église et ses qualités comme lieu de rassemblement et de rencontre sociale se perpétuent à travers la volonté de réappropriation de l'édifice par les résidents du quartier. Cette mission sera certainement renforcée par la deuxième phase du projet, qui consiste en l'ajout de logements sociaux, dans le presbytère, pour des jeunes en insertion.

DÉTAILS DU PROJET

Nom du projet Adresse Ville Arrondissement	Théâtre Paradoxe 5959, boulevard Monk Montréal Sud-Ouest
Nom du lieu de culte Tradition religieuse	Église Notre-Dame-du-Perpétuel-Secours Catholique
Architectes Années de construction Année de fermeture Année de conversion	Hippolyte Bergeron 1914-1920 2009 2013
Description du projet de conversion	L'aménagement des activités du Groupe Paradoxe dans l'église et son presbytère, soit une salle de spectacle dans la nef, des studios d'enregistrement et des salles de montage vidéo au sous-sol, ainsi que des bureaux pour l'organisme et une dizaine de logements sociaux pour des jeunes en insertion dans le presbytère.
Architectes Maître d'ouvrage	Rayside Labossière Architectes Groupe Paradoxe
Changement de propriété (nouveau propriétaire, type de transaction)	Propriétaire : Groupe Paradoxe Prix de vente : église (250 000 \$), presbytère (250 000 \$)
Coût du projet	2,7 M\$
Partenariat financier	La Fiducie du Chantier de l'économie sociale Investissement Québec, Filaction, SODEC, Réseau d'investissement social du Québec
Reconnaissance patrimoniale	Bâtiment d'intérêt patrimonial et architectural hors secteur de valeur exceptionnelle (Ville de Montréal)
Cote patrimoniale Fiche d'inventaire	Moyenne (D) 2003-06-153
Études et analyses réalisées	Étude de faisabilité (Ron Rayside, architecte) 2010 Plans et devis (Rayside Labossière Architectes) 2012

→ Exemples comparables :

Corporation Spect'Arts
Église Sainte-Cécile
550, rue des Commissaires
Trois-Rivières, Québec
www.corporationspectarts.ca

Salle Théâtre La Scène
Église Christ-Roi
300, De la Concorde Nord
Saint-Hyacinthe, Québec
www.salletheatrelascene.com

→ Contacts :

Théâtre Paradoxe
5959, boulevard Monk, Montréal
T. 514 931-5204 | www.theatraparadoxe.com

Ce cahier fait partie d'une série de six intitulée *Des églises réinventées à Montréal*. Réalisé par le Conseil du patrimoine religieux du Québec, ce projet a bénéficié du soutien financier du ministère de la Culture et des Communications et de la Ville de Montréal dans le cadre de l'Entente sur le développement culturel de Montréal.

Recherche et rédaction :
Denis Boucher
Andrée-Anne Riendeau